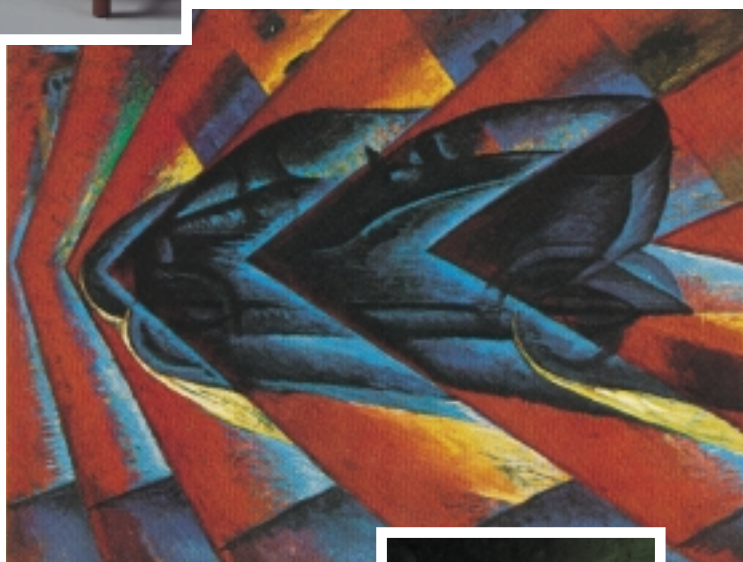


FARTENS OG LANGSOMHEDENS FORMER





Raymond Loewy, "Coldspot"
køleskab, 1938



02. Rakubrændt lerskål
Sys Thomsen, 1994
FOTO: OLE RAGBØL



En automobil i bevægelse Luigi Russolo, 1912-13

Hvorfor skal et askebæger se ud som om det kører 70 km i timen?

(Arne Jacobsen)

En by skabt til fart er en by skabt til succes.

(Le Corbusier)

Design er ikke bare brugsgenstande, men billeder, der fortæller om verden. Nogle ting signalerer fart med deres form, mens andre udtrykker langsomhed. I 1952 skabte den amerikanske designer Raymond Loewy (1893-1986) et køleskab, der lignede en Mercedes. Det nye køleskab med kurvede, aerodynamiske former blev meget populært. Folk, der ikke havde råd til en rigtig Mercedes, havde måske råd til køkkenets Mercedes. I stedet for at have kedelige og almindelige køleskabe fik folk mulighed for at købe hårde hvidevarer, der med glade farver og former signalerede energi, fart og optimisme for fremtiden. Mens mange designere har været begejstrede for fartfyldte former, har andre haft en mere kritisk holdning til denne udvikling. De har i stedet insisteret på fordybelse ved bl.a. at dyrke håndværket og rolige, afdæmpede former.

Effektivitet og fart i det moderne samfund

Det moderne, fartfyldte samfund er et produkt af industrialiseringen, som for alvor slog igennem i Europa og i USA for ca. 150 år siden. Fabrikker skød op, byerne voksede, og jernbanenettet blev udbygget. Dampmaskinen, som i begyndelsen var en vigtig drivkraft bag den industrielle udvikling, betød hurtigere transportmidler og en mere effektiv fremstilling af varer. På grund af maskinernes forøgelse af arbejdstempoet er det moderne samfund kendetegnet ved fart, bevægelse og acceleration. Den industrielle udvikling fik indflydelse på det moderne menneskes forhold til tid, som det konstant gjaldt om at udnytte bedre. På fabrikkerne knoklede arbejderne dagen lang ved samlebånd for at øge produktionen. Telefonen øgede kommunikationshastigheden. Biler og toge forkortede transporttiden mellem byer. Præfabrikeret mad på konserverdåser betød, at husmoderen kunne servere mad i løbet af ingen tid. I dag er tempoet yderligere sat op, da computere og mobiltelefoner muliggør en lynhurtig vareudveksling og kommunikation mellem mennesker. Denne effektivisering har gjort folk fortravlede i hverdagen. Derfor både skræmmer og fascinerer udviklingen.

Forøgelsen af tempoet inden for produktion, kommunikation, arbejde og transport har fået arkitekter og designere til at reagere meget forskelligt. I starten af 1900-tallet designede mange arkitekter ting og bygninger under kamp-råbet "Fuld fart frem". I dag skaber mange designere stadig ting, der egner sig til hurtig produktion, og som sparer tid i hverdagen eller på arbejdspladsen. Andre designere har dog reageret imod dette turbotempo og har ønsket at standse op og stille spørgsmål til det moderne samfunds udvikling. De har formgivet ting, der har været tidskrævende og fordret fordybelse, omhu og koncentration. Kort sagt har de insisteret på at skabe tingene langsomt ud fra en forestilling om, at den omhyggelige, langsomme fremstilling sikrer kvalitet.



"Tatlins tårn", USSR
af Vladimir Tatlin, 1920



"Normandie Ship", plakat af Cas-
sandre, 1931

Fartens former

Designere og arkitekter har igennem det 20. århundrede arbejdet med fart og bevægelse i formgivning af ting og huse. Med deres fartbetonede design og arkitektur har de både været med til at fortolke den moderne verden og medvirket til at drive udviklingen.

De russiske konstruktivister

De russiske konstruktivister var en gruppe arkitekter og kunstnere, som arbejdede i tiden omkring den russiske revolution (1917). Gruppens mål var, at de med deres dynamiske kunst og arkitektur kunne vise vejen frem i det nye, socialistiske samfund. Inspirationen hentede de fra maskiner og teknik. En af gruppens medlemmer, Vladimir Tatlin (1885-1953), tegnede et tårn, der skulle have målt 400 m. Tatlins tårn skulle have stået som symbolet på den kommunistiske arbejderstat. Det blev aldrig opført, men modellen viser, hvordan bygningens tre akser skulle rotere som maskinerne i fabrikkerne. Hver akse skulle have kørt med forskellig hastighed for at symbolisere et produktivt og energisk samfund.

Le Corbusier

Den schweiziske arkitekt Le Corbusier (1887-1965) lod sig inspirere af flyvemaskiner, biler, oceandampere, siloer, fabriksramper og samlebånd. Han mente, at moderne teknologi kunne være med til at skabe bedre levevilkår for flest mulige mennesker. Ingeniøren var hans forbillede, fordi han stod for teknologisk nyskabelse. Le Corbusier arbejdede ud fra idéen om at gøre omgivelser og ting så enkle og klare som muligt. De simple former egnede sig godt til masseproduktion.

Bomaskinen

Le Corbusier mente, at maskinen skulle være forbillede for den moderne bolig. Han kaldte sine huse bomaskiner og sine stole for siddemaskiner. I 1929-30 byggede Le Corbusier Villa Savoy, som demonstrerer hans idé om boligen som maskine. Huset er en flad kasse, som ser ud til at svæve, fordi den hviler på tynde søjler. Cylindererne på taget minder om skorstene på store oceandampere, og de mange ramper, der forbinder husets forskellige niveauer, minder om flowet på samlebåndsmaskinen, der lynhurtigt spyrr færdige produkter ud.

FOTO: R. BRIANT



Villa Savoye, Frankrig
af Le Corbusier, 1929-30



COPY-DAN, BILLEDKUNST 2002319

FOTO: BENEDIKT TASCHER VERLAGSARCHIV



"Wassily" stol B3 af Marcel Breuer, 1925-27

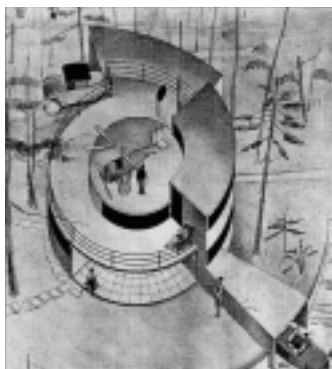


FOTO: KAB

Fremtidens Hus, modeltegning af Arne Jacobsen, 1929



FOTO: COBBIS UK LTD

Seagram Bygningen, USA af Ludwig Mies van der Rohe, 1954-56

En moderne siddemaskine af Marcel Breuer

Designeren Marcel Breuer (1902-81) var tilknyttet Bauhausskolen (1919-33) i Tyskland. I 1925 formgav han den første stålrørstol til hjemmet. Han fik idéen til at bukke stålrør til møbler fra et cykelstyr. B3-stolen, som han kaldte den, fik form som en tung, polstret lænestol, men de blanke stålrør og de udspændte stofbaner fik den til at se let ud. Man kunne se lige igennem den ligesom de modernistiske glashuse på tynde søjler. Breuers fremtidsdrøm var en verden, hvor folk sad på elastiske luftsøjler. Når man sidder i B3-stolen, ser det næsten ud, som om man svæver. Breuers mål var at skabe en billig, komfortabel stol, som egnede sig til industriel masseproduktion. B3-stolen fylder ikke meget, når den skilles ad. Den var derfor hurtig og billig at sende ud til møbelforretningerne. De mange stålrør, der krydser hinanden, får stolen til at minde om datidens maskiner.

Arne Jacobsen

Den danske arkitekt Arne Jacobsen (1902-71) var inspireret af den udenlandske, modernistiske livsstil. Han var betaget af flyvemaskiner, modernismens hvide funkishuse og industriprodukter. Hans begejstring for teknologi kom allerede til udtryk i 1929, da han tegnede Fremtidens hus. Bygningen var rund og hvid og dannede et spiralforløb. På taget var der helikopterlandingsbane, mens der var speedbådsgarage i kælderens. Dørmatten fungerede som en støvsuger, der automatisk slog til, når man gik ind. Inde i huset var der danse- og motionsrum. I arbejdsværelsets borde var indbygget skrivemaskiner. Fremtidens hus blev kun opført som model. Men projektet giver et godt indtryk af Arne Jacobsens fascination af teknologi, fart og fremtid.

Myren

Da Arne Jacobsen i 1952 tegnede Myren, var det med ønsket om at fremstille en lille, let stabelstol.

Myren var den første masseproducerede stol i Danmark og er herved et godt eksempel på design, der kan produceres hurtigt og effektivt. Myren er enkelt og praktisk udformet. Arne Jacobsen har arbejdet med idéen om at minimere brugen af materialerne: Han brugte lang tid på både at få finerpladen så tynd som mulig og at formbøje ryg og sæde i et stykke. Stolen havde oprindeligt kun tre ben for at give den et let udtryk. Det betyder, at stolen er nem at flytte rundt på.



FOTO: OLE WOLDREFF OG FERNILLE KLEMP

"Myren" af Arne Jacobsen, 1952



FOTO: COLLECTION NEW YORK

Hudson j-3a lokomotiv af Henry Dreyfuss, 1938

Organisk design – Streamline og Philippe Starck

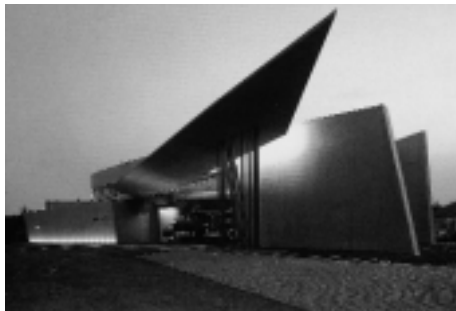
I USA opstod i 1930'erne en stil, der kaldes streamline. Produkterne skulle se ud, som om de kunne køre 100 km/t, og deres strømlinede former signalerede spænding, energi og fremtid. Det gjaldt ikke alene transportmidler, men også f.eks. radioer, blyantspidsere og køleskabe. Det strømlinede design dyrkede bløde former. I 1980'erne begyndte flere europæiske designere igen at bruge svulmende former, der lå tæt op ad streamline. Den franske designer Philippe Starcks (f. 1948) WWV-stol (1990) er en barstol med vægtløse, organiske former. Stolen virker nærmest levende på den måde, den er vredet i en bevægelse.



FOTO: VITRA

ww-sb1 stol
af Philippe Starck, 1990

FOTO: EL CROQUIS, MADRID



Vitra Brandstation, Tyskland af Zaha Hadid, 1990-94

Zaha Hadid

Arkitekten Zaha Hadid (f. 1950) er fascineret af idéen om, at huse ser ud, som om de kan flyve.

Hendes bygninger består af skæve vinkler og susende diagonaler. Hun tegner også utraditionelle møbler i bevægelse. Bænken Glacier (2001) ser på én og samme tid ud som en massiv isblok og som rindende vand, hvilket gør bænkens form svær at definere klart.



FOTO: SAWANA & MORONI

"Glacier" bæk. af Zaha Hadid, 2000

LANGSOMHEDENS FORMER

Mange designere har igennem det 20. århundrede hyldet fart, teknik og industriproduktion. Men det har samtidig haft betydning for deres opfattelse af håndværket som sløvt, traditionelt og uinteressant, da det ikke fulgte med den industrielle udvikling. I Danmark holdt mange arkitekter og designere fast i håndværket som udgangspunkt for deres møbeldesign. Det er netop kvaliteterne ved den langsomme fremstilling af møblet, som har gjort dansk design berømt i udlandet. Møblerne holder længe og er endnu ikke gået af mode. Derfor bliver de opfattet som tidløse.

FOTO: OLE WOLDBYE OG PERNILLE KLEMP



PP 66 Hans J. Wegner, 1975

Arts and Crafts

En af de bevægelser, der har talt for håndværket, er Arts and Crafts-bevægelsen, som opstod i sidste halvdel af 1800-tallet i det industrialiserede England. Bevægelsens grundlægger William Morris (1834-96) ville industriprodukternes dårlige kvalitet til livs. Han dyrkede i stedet det gode håndværk og mente, at perfektion af møbler og ting udelukkende kunne opnås gennem menneskelig bearbejdning. Håndværkere skulle bruge deres fantasi og overføre deres sjæl til produkterne. Denne arbejdsfilosofi kom også til at præge dansk design.

FOTO: OLE SWOLDBYE OG PERNILLE KLEMP



Den røde stol af Kaare Klint, 1927

Kaare Klint

Kaare Klint (1888-1954) var en af de danske møbelarkitekter, der hyldede håndværket. Han grundlagde i 1924 møbelskolen på Kunstakademiet. Skolen fik afgørende betydning for en hel generation af danske møbelarkitekter, heriblandt Børge Mogensen og Mogens Koch (1898-1992). På skolen underviste Kaare Klint i, hvilke krav menneskets proportioner og bevægelser stiller til møbler. Han kortlagde, hvilke genstande en gennemsnitsfamilie har brug for i hverdagen. Han foretog opmålinger af genstande for at kunne udnytte pladsen i sine møbler bedst muligt. Kaare Klint var derfor meget funktionel i sin tankegang. Han ønskede at gøre møbler enkle og klare i deres udtryk og lod sig inspirere af historiske møbeltyper, især engelske møbler fra 1700-tallet. Kaare Klint mente, at møbelarkitektens opgave var at forbedre – ikke at forkaste – traditionen. I bearbejdningen af sine møbler var han grundig, og processen var lang. Møblernes unikke kvalitet skyldes en langsom formgivnings- og fremstillingsproces.

FOTO: PERNILLE KLEMP



Høvdingestolen af Finn Juhl, 1949

FOTO: MISHA MARIA KARLSLUND



"Speed" glasobjekt af Misha Maria Karlslund, 1999

FOTO: PERNILLE KLEMP



Den bevægelige af Hans Sandgren Jacobsen, 1999

Finn Juhl

Finn Juhl (1912-89) gik ikke på Kaare Klints møbelskole. Hans møbler er meget anderledes end de møbler, der blev tegnet under Kaare Klint. Finn Juhls møbler er organiske og skulpturelle. Høvdingestolen tegnede Finn Juhl til en udstilling i 1949. Lænestolen virker på én gang stabil i sin konstruktion og let og bevægelig i sin formgivning. Stolens elementer ser ud, som om de svæver over stellet. Til trods for at Finn Juhl arbejdede med et let og bevægeligt formudtryk i stolen, var selve arbejdsprocessen bag stolen perfektionistisk og derfor langsom. Høvdingestolen er bygget op over et meget detaljeret møbelsnedkerarbejde. Alle flader er meget fint slebne og glatte som hud, selv de steder som øjet umiddelbart ikke kan skue. Stolen er altså et udtryk for det fineste håndværk. Formerne fandt Finn Juhl inspiration til i såkaldte primitive kulturers redskaber og hos moderne billedhuggere.

Kunsthåndværk og langsomhed

Kunsthåndværkere dyrker også den langsomme tilblivelsesproces. I en verden med et højt arbejdstempo ser mange mennesker det som et privilegium at fordybe sig i kunsthåndværket. Kunsthåndværkets kvalitet ligger netop i det individuelle udtryk. Hver enkelt genstand har et unikt præg, som adskiller den fra industriens anonyme masseprodukter. Selvom arbejdsprocessen kræver tid og tålmodighed, arbejder flere kunsthåndværkere sammen med industrien. Det betyder, at fart og langsomhed ikke længere nødvendigvis skal forstås som modsætninger. Flere designere er også begyndt at arbejde med fart som udtryk i deres kunsthåndværk. Glaskunstneren Misha Maria Karlslund (f. 1963) har f.eks. skabt en lille glasskulptur, Speed (1999), med et dynamisk udseende. Skulpturen er knaldgul og udformet som en forstørret pære. Den er dekoreret med hvide striber i et spiralførløb, der leder tankerne hen på fartstriber. Striberne gør, at skulpturen ser ud, som om den er i rotation.

Dagens kunsthåndværkere arbejder således med sammensatte former, der både bygger på teknologisk nytænkning og materialeudforskning. Fartens dynamiske former kombineres med fordybelsen i materialet.

Arbejdsspørgsmål

- Lav en liste over ting, du forbinder med fart og langsomhed i din hverdag.
- Hvordan opfatter du tempo og fart i dag, hvor computere og mobiltelefoner er blevet en del af menneskets hverdag?
- Tegn en stol, der beskriver måden, du opfatter fart på i dag. Du kan evt. lave en model i pap.
- Lav en kollage, der fortæller om fart og langsomhed i det 20. århundrede.