



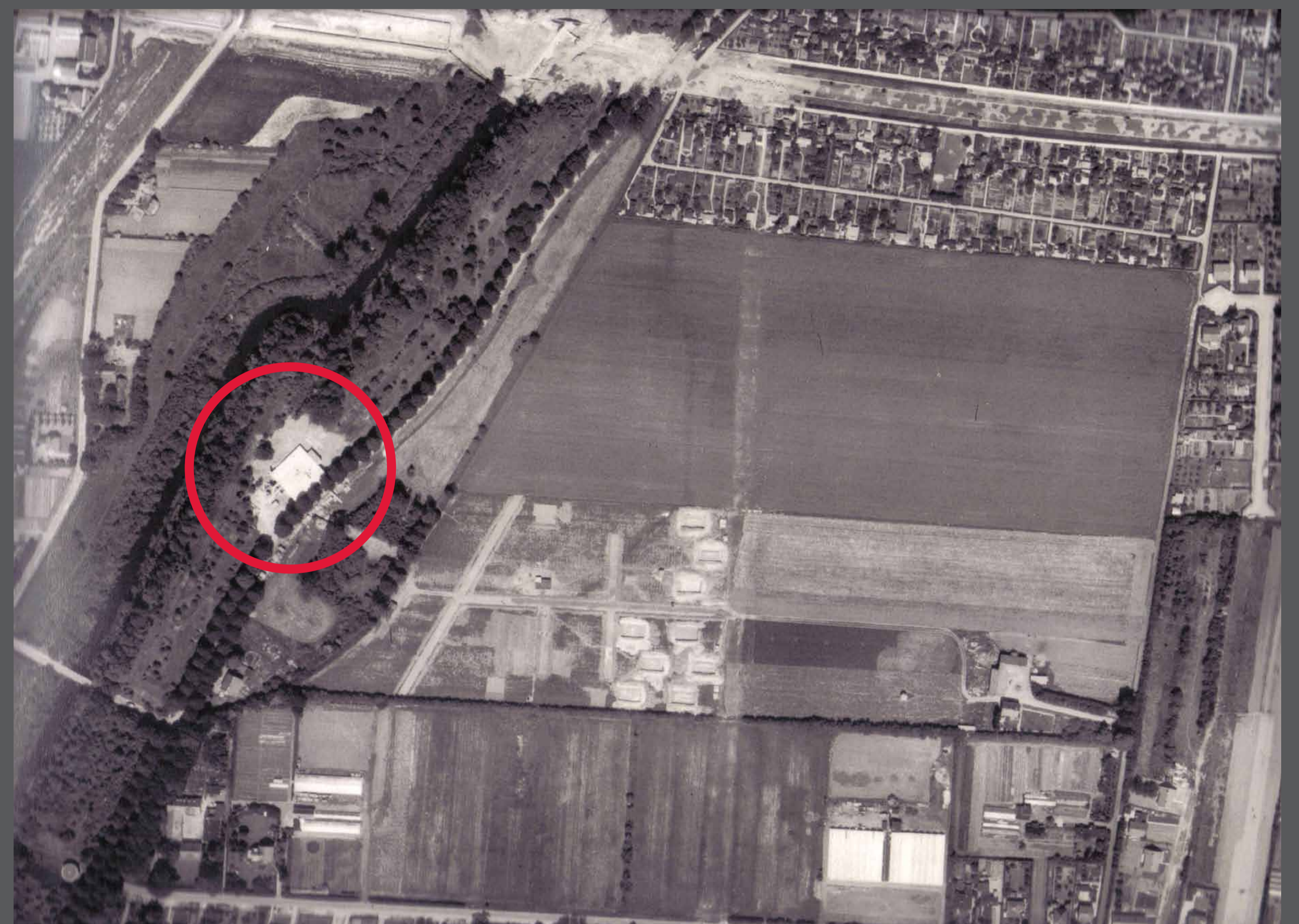
DEN KOLDE KRIG

Ejbybunkeren blev bygget som kommandocentral for Københavns Luftforsvar. Den blev taget i brug i 1954 under den kolde krig mellem Øst og Vest. Her fra det store operationsrum skulle forsvaret af København ledes, hvis den kolde krig blev varm og København blev angrebet fra luften. I de næste 17 år var Ejbybunkeren bemanded og klar til kamp døgnet rundt. I 1971 blev funktionen som kommandocentral flyttet til Vedbæk. I de følgende år blev Ejbybunkeren ikke benyttet.

Ejbybunkeren blev bygget som kommandocentral for Københavns Luftforsvar. Den blev taget i brug i 1954 under den kolde krig mellem Øst og Vest. Her fra det store operationsrum skulle forsvaret af København ledes, hvis den kolde krig blev varm og København blev angrebet fra luften. I de næste 17 år var Ejbybunkeren bemanded og klar til kamp døgnet rundt. I 1971 blev funktionen som kommandocentral flyttet til Vedbæk. I de følgende år blev Ejbybunkeren ikke benyttet.

Luftfoto af Ejbybunkeren taget under byggeriet. Den lyse farve skyldes, at betonen er helt friskstøbt. De grå firkanter i midten af billedet er fundamenterne til husene på Lørenskogvej og Ved Fæstningen, der blev bygget i samme periode. Øverst er Jyllingevej, der bryder gennem Volden, under anlæggelse.

Luftfoto af Ejbybunkeren taget under byggeriet. Den lyse farve skyldes, at betonen er helt friskstøbt. De grå firkanter i midten af billedet er fundamenterne til husene på Lørenskogvej og Ved Fæstningen, der blev bygget i samme periode. Øverst er Jyllingevej, der bryder gennem Volden, under anlæggelse.



Ejbybunkeren var underlagt ekstreme sikkerhedsforanstaltninger og det var fx strengt forbudt at tage billeder. Dette billede fra Lottekorpsets medlemsblad er foreløbigt det eneste, vi har inde fra bunkeren, mens den var kommandocentral for luftforsvaret. Bladet har vi fået forceret af den unge dame på billedet i forbindelse med åbningen. Læg mærke til, at billedteksten ikke fortæller, hvor det er taget.

Ejbybunkeren var underlagt ekstreme sikkerhedsforanstaltninger og det var fx strengt forbudt at tage billeder. Dette billede fra Lottekorpsets medlemsblad er foreløbigt det eneste, vi har inde fra bunkeren, mens den var kommandocentral for luftforsvaret. Bladet har vi fået forceret af den unge dame på billedet i forbindelse med åbningen. Læg mærke til, at billedteksten ikke fortæller, hvor det er taget.

I 1950'erne var luftforsvaret baseret på 90 mm-kanoner, som den her på billedet. Kanonerne havde en effektiv skudvidde på godt otte km., hvilket ikke var særligt langt mod moderne fly.

I 1950'erne var luftforsvaret baseret på 90 mm-kanoner, som den her på billedet. Kanonerne havde en effektiv skudvidde på godt otte km., hvilket ikke var særligt langt mod moderne fly.



I 1960 blev kanonerne afløst af moderne Nike-missiler, der var langt mere effektive. Billedet her er taget på dyrskuet i Bellahøj, hvor det nye våben blev vist frem for publikum, kort efter at hæren havde modtaget de første missiler fra USA.

I 1960 blev kanonerne afløst af moderne Nike-missiler, der var langt mere effektive. Billedet her er taget på dyrskuet i Bellahøj, hvor det nye våben blev vist frem for publikum, kort efter at hæren havde modtaget de første missiler fra USA.



Midt i 1960'erne blev Nike-missilerne suppleret med Hawk-missiler, der var særligt effektive mod fly i lav højde.

Midt i 1960'erne blev Nike-missilerne suppleret med Hawk-missiler, der var særligt effektive mod fly i lav højde.

Kommunikationscenter og krigshovedkvarter

I begyndelsen af 1980'erne havde forsvaret fået udviklet et topmoderne, computerbaseret kommunikationssystem. Et antal af de store computere, der skulle bruges til fortrolig kommunikation mellem forskellige militære myndigheder, blev opstillet i Ejbybunkeren. Her var de godt beskyttet mod aflytning.

Derudover var bunkeren forberedt som krigshovedkvarter for Totalsregion VI, dvs. de myndigheder, der skulle lede forsvaret af København og Nordsjælland. I den forbindelse var den bemanded i forbindelse med en række øvelser. Beredskabstavlen, der hænger på væggen til højre bag det runde spilbord, stammer fra denne periode.

I 2005 rømmede forsvaret Ejbybunkeren endeligt og overlod den til Naturstyrelsen.

Kommunikationscenter og krigshovedkvarter

I begyndelsen af 1980'erne havde forsvaret fået udviklet et topmoderne, computerbaseret kommunikationssystem. Et antal af de store computere, der skulle bruges til fortrolig kommunikation mellem forskellige militære myndigheder, blev opstillet i Ejbybunkeren. Her var de godt beskyttet mod aflytning.

Derudover var bunkeren forberedt som krigshovedkvarter for Totalsregion VI, dvs. de myndigheder, der skulle lede forsvaret af København og Nordsjælland. I den forbindelse var den bemanded i forbindelse med en række øvelser. Beredskabstavlen, der hænger på væggen til højre bag det runde spilbord, stammer fra denne periode.

I 2005 rømmede forsvaret Ejbybunkeren endeligt og overlod den til Naturstyrelsen.