



Hvad er
danefæ?





+

Danefæ

-

Ikke danefæ

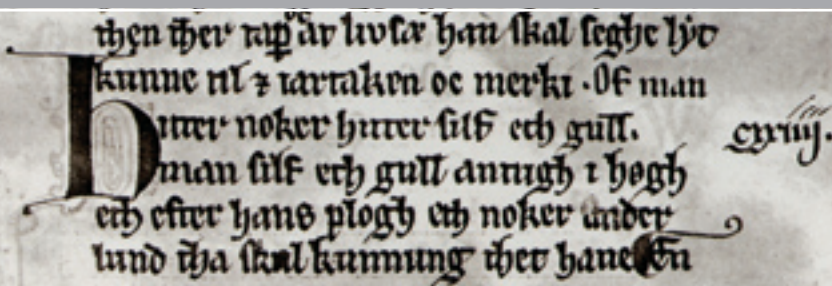
Indhold

Hvad er danefæ?	4
Museumsloven § 30, stk. 1	5
Mønter	6
Værdifuldt materiale	7
Særlig kulturhistorisk værdi	8
Bronze	9
Bly	10
Jern	11
Ben, tand og hjortetak	12
Rav	13
Flint	14
Sten/ædelsten	15
Keramik	16
Figurer	17
Ornamenterede genstande	18
Runeindskrifter	19
Helleristninger	20
Skeletrester og tekstiler	21
Danekræ	22
Detektorfund	24
Skuffefund	25
Museumsloven § 30, stk. 2	26
Danefæ tilhører staten	26
Museumsloven § 30, stk. 3	27
Danefædusør	27
Dusør ved udgravningsfund	28
Indlevering af danefæ	29
Danefæ på museerne	30
Dit lokale museum	31

Hvad er danefæ?

De mange fund af danefæ – kostelige guld-
ringe, sølvskatte, mønter, m.m., som pryder
Nationalmuseets udstillinger, kaster et even-
tyrligt skær over fortiden i Danmark, og for
udviklingen i dansk arkæologi har landets
gamle danefælov stadig uvurderlig betydning.

Danefæ er et gammelt dansk ord for herreløst
gods. Det nævnes første gang i Christian den
Femtes Danske Lov fra 1683. Men allerede
Valdemar Sejrs Jyske Lov fra 1241 siger, at
herreløst gods tilhører kongen, og i mere end
750 år har det i Danmark været lov, at ned-
gravede skatte og andre fund af guld og sølv
tilhører staten.



Afskrift fra Jyske Lov (1241)

Museumsloven

§ 30, stk. 1

www.kuas.dk/forvaltning/love/museumslov.jsp



Genstande fra fortiden, herunder mønter, der er fundet i Danmark, og hvortil ingen kan godtgøre sin ret som ejer, er danefæ, såfremt de er forarbejdet af værdifuldt materiale eller har særlig kulturhistorisk værdi.



Skal være mere end 100 år gammelt



Yngre fund er hittegoods

Mønter

+

Mønter fra oldtid og vikingetid

Mønter fra middelalderen,
dvs. fra før 1536

Mønter i skattefund,
dvs. flere mønter nedlagt sammen

Guldmønter og større sølvmønter,
f.eks. dalermønter, fra tiden efter 1536

-

Småmønter af sølv og kobber
fra tiden efter 1536



*Romersk guldmønt
Magnentius, 350-353 e.Kr.*

*Middelalderlig bronzemønt
Christoffer II, Roskilde, 1319-1332*

Christian IV.s krone i sølv, 1618

*Lerkande med sølvmønter
fra Erik af Pommerns tid, 1397-1439*

Værdifuldt materiale



Alle genstande af guld og sølv



*Armring af sølv
Vikingetid, ca. 900 e.Kr.*

*Guldhængesmykke
Yngre jernalder, ca. 500 e.Kr.*

Sølvskat fra Svenskekrigenes tid, ca. 1658

Særlig kulturhistorisk værdi

Fortidsfund af mindre værdifuldt materiale kan alt efter type eller fundforhold være så betydningsfulde, at der er tale om danefæ.

Følgende kategorier af genstande opfattes trods deres beskedne materialeværdi normalt som danefæ.

Bronze



Bronzegenstande fra oldtid og middelalder



Udaterbare bronzesmelteklumper, bronzeblikfragmenter o.lign.

Simple bronzegenstande fra tiden efter 1536



*Bronzøkse (celt)
Bronzealder,
ca. 900 f.Kr.*



*Dragtsmykke
Middelalder,
ca. 1100*



*Bronzesegl
Middelalder,
ca. 1350*



*Fibula (dragtnål)
Yngre jernalder,
ca. 450 e.Kr.*

Bly

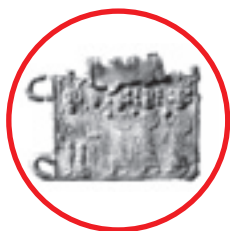
+

Blyvægtlodder, støbemodeller, tenvægte, pilgrimstegn, runebreve, segl og klædeplomber

-

Udaterbare smelteklumper, blikfragmenter etc.

Simple blygenstande fra tiden efter 1536



*Pilgrimstegn fra Köln
Middelalder, 1200-årene*

*Pavelig bulla (brevsegl)
Middelalder, Benedictus XII (1334-1342)*

*Klædeplombe fra Göttingen
Middelalder-renæssance, 1500-årene*

*Støbemodell til smykke
Vikingetid, ca. 900 e. Kr.*

Jern



Jernvåben og værktøj fra oldtid og middelalder



Udaterbare hestesko, søm, nagler etc.

Simple jerngenstande fra tiden efter 1536



*Værktøj fra vikingetid,
ca. 1000 e.Kr.*

*Våben fra yngre jernalder,
ca. 500 e.Kr.*

*Sværd fra middelalder,
ca. 1100 e.Kr.*

Ben, tand og hjortetak

+

Sjældne eller usædvanligt velbevarede sager af ben, tand eller hjortetak

Ornamenterede sager af ben, tand eller hjortetak

-

Simple redskabstyper af ben og tak, uforarbejdede knogler, tænder, marvspaltede ben etc.



*Dekorert hjortetaksøks
Jægerstenalder, ca. 8000 f.Kr.*

*Harpun af tak
Jægerstenalder, ca. 5000 f.Kr.*

*Spillebrik af hvalrostand
Middelalder, ca. 1300 e.Kr.*

Rav



Ravsmykker og andre strand- eller jordfundne genstande af forarbejdet rav



Naturrav uden forarbejdning er ikke danefæ, men kan være danekræ, jfr. s. 23



*Hængesmykke
Jægerstenalder, ca. 5000 f.Kr.*

*Thorshammer
Vikingetid, ca. 900 e.Kr.*

*Uforarbejdet rav er ikke danefæ
Tertiærtid*

Flint



Depotfund, hvor flere flintgenstande er fundet sammen

Usædvanligt store eller specielt udformede flintredskaber



Enkeltfundne flintøkser, dolke og andre flintredskaber



*Depot af flintøkser
Bondestenalder, ca. 3500 f.Kr.*

*Enkeltfundne flintøkser er ikke danefæ
Bondestenalder*

Sten/ædelsten



Importerede stensager af f.eks. amfibolit, fedtsten, jet og krystal

Metalsmykker med indfattede smykkesten

Stensulpturer og helt usædvanlige former for stenredskaber



Almindelige stenøkser, kværnsten, knusesten, hvæssesten etc.



*Økse af centraleuropæisk amfibolit
Jægerstenalder, ca. 4000 f.Kr.*

*Støbeform til bronzeøkse (celt) af norsk fedtsten
Bronzealder, ca. 800 f.Kr.*

*Romersk ring-gemme af karneol
Jernalder, ca. 300 e.Kr.*

Keramik



Kar og skår af usædvanligt udsmykket eller importeret keramik

Figurer og plastiske fremstillinger i keramik eller tegl



Alm. potteskår

Bygningstegl, munkesten og tagsten



*Torso af Kristusfigur
Middelalder, ca. 1450*

*Skål af romersk terra sigillata
Ældre jernalder, ca. 200 e.Kr.*

*Stenalderkar
Bondestenalder, ca. 3500 f.Kr.*

Figurer



Figurer og plastiske fremstillinger
i sten, metal, ben, rav, keramik
og træ



*Bronzefigur
Jernalder, ca. 400 e.Kr.*

*Ravfigur (bjørn)
Jægerstenalder, ca. 7000 f.Kr.*

*Helgenfigur af bronze fra Limoges i Frankrig
Middelalder, ca. 1200*

Ornamenterede genstande



Sten, ben, rav og andre genstande med plastisk dekoration eller indridset ornamentik



Ornamenterede potteskår af almindelig oldtids- eller middelalderkeramik



*Ravsmykke
Jægerstenalder, ca. 8000 f.Kr.*



*Udskåret bengenstand
Middelalder, ca. 1100*

*Ornamenteret hjortetaksøkse
Bronzealder, ca. 700 f.Kr.*



Runeindskrifter



Sten og andre genstande med
runeindskrift



*Ribben med runer
Middelalder, ca. 1200*

*Runesten
Yngre jernalder, ca. 700 e.Kr.*

*"Runebrev" af bly
Middelalder, ca. 1250*

Helleristninger



Sten med helleristninger



Sten med (kun) skåltegn

*Helleristningssten
Bronzealder,
ca. 800 f.Kr.*



Skeletrester og tekstiler



Tekstilrester, menneskekranier
og skeletdele fra mennesker fundet
i moser og vådområder



Uforarbejdede dyrekogler er ikke
danefæ, men kan være danekræ,
jfr. s. 23.



*Afskåret hårfletning
Ældre jernalder, 300 f.Kr.*

*Fragment af vævet uldstof
Ældre jernalder, 200 f.Kr.*

*Kranium af moselig
Ældre jernalder, 200 f.Kr.*



Inspireret af loven om danefæ indførtes i 1989 begrebet danekræ som betegnelse for jordfundne naturskabte genstande af enestående naturhistorisk værdi. Ligesom danefæ tilhører danekræ staten og skal afleveres til et af statens naturhistoriske museer, f.eks. Zoologisk Museum og Geologisk Museum.

I lighed med danefæ udbetales en dusør til findere af danekræ.

<http://www.nathimus.ku.dk/geomus/>

Danekræ



Sjældne eller meget velbevarede fossiler – forstenede dyr og planter

Hele dyreskeletter, eller større dele heraf, samt sjældne hele kranier eller dele af kranier fra istiden og tiden herefter

Mineraler med sjælden sammensætning eller forekomstmåde og krystaller af usædvanlig størrelse eller form



*Kranium af steppebison
Sidste mellemistid,
ca. 110.000 f.Kr.*



*Forstenet skildpaddehoved
Tidlig tertiær tid,
ca. 55 mio. år*

*Meteorit
Fra solsystemets skabelse,
4,5 mia. år*



Detektorfund



Metalgenstande fundet med metaldetektor er ofte danefæ – og vurderes som andre metalfund

Rekognoscering med metaldetektor bør kun ske med tilladelse fra lodsejer eller forpagter. På fredede fortidsminder og i statsskove er brug af metaldetektor forbudt.



Skuffefund



Der er ingen *forældelsesfrist* for danefæ. Genstande fra fortiden bliver vurderet som danefæ, også selv om det er længe siden, de blev fundet, eller de stammer fra et dødsbo. I så fald betales danefæudsøren til genstandens nuværende indehaver.



Museumsloven § 30, stk. 2

Danefæ tilhører staten



Danefæ tilhører staten. Den, der finder danefæ, og den, der får danefæ i sin besiddelse, skal straks aflevere det til Nationalmuseet.



Museumsloven § 30, stk. 3

Danefædusør



Nationalmuseet udbetaler en godtgørelse til finderens. Godtgørelsen fastsættes af Nationalmuseet under hensyn til det fundenes materialeværdi og sjældenhed samt til den omhu, hvormed finderens har sikret fundet.



Nationalmuseet fastsætter størrelsen af en eventuel danefædusør. Det er kun finderens af danefæ, som har ret til at modtage dusør. Ejeren af den jord, hvor danefæ er fundet, har altså intet krav på danefædusør.

Danefædusører er efter gældende regler skattefri.

Dusør ved udgravningsfund

Museumsloven tillader ikke udbetaling af dusør til museumsmedarbejdere, som finder danefæ i forbindelse med arkæologiske undersøgelser. Til gengæld kan Nationalmuseet vælge at udbetale en tilsvarende dusør til den ejer eller forpagter, som bruger jorden, hvor undersøgelsen er foregået.



*Middelalderlig bronzemønt
Christoffer II, Roskilde, 1319-1332*

Indlevering af danefæ

Oldsager, som skønnes at være danefæ, kan indleveres til et lokalt museum.

Adresser på arkæologiske museer:

<http://www.kuas.dk/forvaltning/arkaologi/museer/index.jsp>

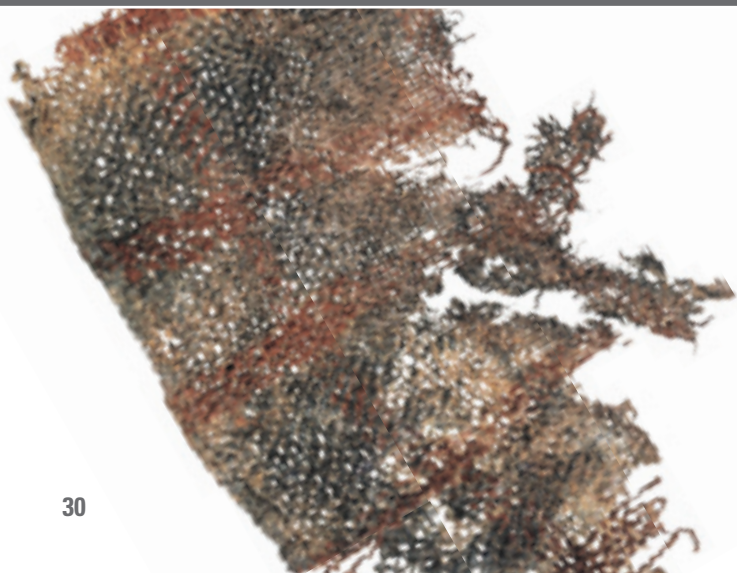
Fundet kan også indleveres direkte til Nationalmuseet, hvor den endelige vurdering af danefæstatus foretages.



*Dragtsmykke
Middelalder, ca. 1100*

Danefæ på museerne

Danefæfund har stor betydning for udforskning og formidling af vor fælles kulturarv, og genstandene udstilles gerne på Nationalmuseet eller på det lokale museum.



Dit lokale museum

Næsten alle oldsager har kulturhistorisk interesse – også genstande, der *ikke* er danefæ. Det er derfor en god idé at lade alle oldsagsfund registrere på det lokale arkæologiske museum.

Adressen på dit eget lokalmuseum kan du finde på:

<http://www.kuas.dk/forvaltning/arkaologi/museer/index.jsp>

Se mere om danefæ på

<http://www.natmus.dk/sw40216.asp>



*Fragment af vævet uldstof
Ældre jernalder, 200 f.Kr.*



*Dekorert hjortetaksøkse
Jægerstenalder, ca. 8000 f.Kr.*

Nationalmuseet

Frederiksholms Kanal 12

1220 København K

Tlf 33 13 44 11

Fax 33 47 33 12