

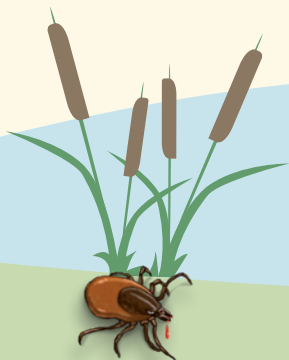
Krible Krable

Krible Krable bog til børnehavebørn



(Barnets navn)

Krible Krable Bog



novo
nordisk
fonden

Krible Krable



Bidragydere til materialet

Tekst:

Charlotte Buchhave, pædagogisk udviklingskonsulent, Randers kommune
Helle-Marie Taastrøm, naturvejleder, Randers kommune

Fotos:

Pixabay
Allan Trolle

Illustrationer:

Søren Tim Nordbo
DR Ramasjang
Kristina Colston, Skyfri

Grafik og layout:

Kristina Colston, Skyfri

Tryk:

Trykkeriet Friheden

Udgivelse:

Udgivet 2019
Krible Krable, Naturvejlederforeningen

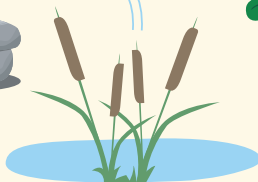
Krible Krable projektet er et projekt drevet af Naturvejlederforeningen i Danmark og er økonomisk støttet af Novo Nordisk fonden.

Læs mere om Krible Krable Projektet på Natur-vejleder.dk



hvor kan du finde disse krible krable dyr ?

Prøv at finde vej, så de fem dyr kan finde hjem til deres levested.



Krible Krable



Mariehønen er en bille, som de fleste børn kender.

Mariehønen har 6 ben ligesom mange af de andre krible krabledyr, der hedder insekter.

Mariehønen har røde dækvinger, et sort hoved og sorte pletter.

Den mest almindelige mariehøne i Danmark har 7 pletter på sine vinger. Der findes også mariehøns med andre antal pletter.

Næste gang du ser en mariehøne, kan du prøve at tælle dens pletter. Mariehøns spiser bladlus og andre smådyr og planter.

Mange mennesker er glade for, at mariehønsene spiser bladlus, for bladlus kan ødelægge planter i haven eller drivhuset.

Det er rigtig smart, at mariehønsene spiser bladlusene, så vi mennesker kan få vores grøntsager i fred for bladlusene.

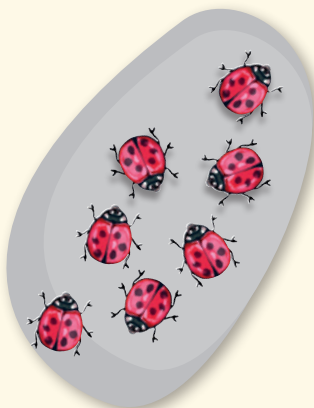
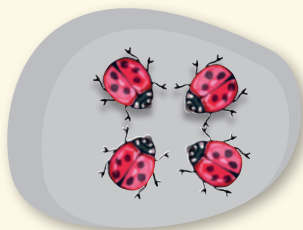
Mariehøns lægger æg. Æggene kan være på undersiden af blade, og når de klækker, bliver de til mariehønselarver.

Efter en måned pakker larverne sig ind i pupper.

Inde i pupperne sker den fantastiske forvandling fra larve til mariehøne.



Kan du tælle mariehøns og trække en streg hen til det rigtige tal?



Krible Krable



Flåten er en lille mide, som lever af at suge blod fra forskellige dyr.

En mide har 8 ben ligesom edderkopper. Derfor er flåten i familie med edderkopper.

Flåter kan sætte sig på andre dyr som mus, rådyr, katte eller hunde. Flåter kan også sætte sig på os mennesker.

Flåten bider sig fast i huden og suger en lille smule blod. Vi kan få øje på flåten, når deres mave er fyldt med blod fra det dyr, den har suget på.

Når hunflåten har spist nok blod, kan den lægge en masse æg.

Den kan lægge op til 2000 æg.

Hunflåten lægger sine æg under blade eller træstykker, og ofte et sted der er fugtigt og mørkt.

Den voksne flåt passer ikke på sine æg. Æggene klækker af sig selv og bliver først til larver, som bliver til nymfer, inden de bliver til voksne flåter.

En skovflåt kan øge sin vægt op til 100 gange, når den har suget blod fra et dyr.

Nogle mennesker tror, at flåter og tæger er det samme dyr. Det er de ikke. Tæger suger plantesaft og ligner ikke flåten.

Hvis man opdager en flåt på sin hud, skal man have en voksen til at hjælpe med at tage den af og holde øje med huden, hvor den har siddet. Langt de fleste flåter er ufarlige. Man kan tegne rundt om stedet, hvor flåten har siddet for at holde øje med, om huden bliver rød eller hæver.



Flåtens liv – en fortælletegning

flåten fjernes
med en pincet...



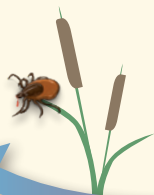
Flåten starter
som nymfe...



bider sig fast
på en mus...



sætter sig
på et barn...

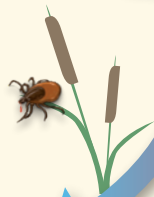


sætter sig i en
græstop igen...



flytter sig
til et rådyr...

sætter sig
i en græstop...



Krible Krable

Guldsmeden er et flyvende insekt med lange fine glinsende vinger og en lang hale.

Guldsmeden lever mest ved søer og åer, er dygtig til at flyve og sætter sig af og til på planter for at hvile sig.

Guldsmeden spiser andre insekter som fluer og myg, og den fanger sin mad i luften.

En voksen guldsmed kan godt finde på at forsvare sit sted overfor andre guldsmede.

Når den voksne guldsmed lægger sine æg, foregår det i vand. Æggene bliver til guldsmedelarver, som lever på bunden af søen eller åen de næste 3-4 år.

Guldsmedelarven har ikke vinger, men store tykke ben, som den bruger til at gå rundt med på søens bund for at finde mad.

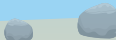
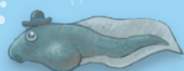
Guldsmedelarven er et rovdyr og spiser smådyr i vandet.

Efter 3-4 år på søens bund kravler guldsmedelarven op af vandet for at sætte sig på et siv eller et græsstrå. Nu går det stærkt med at blive en voksen guldsmed.

I løbet af 3-6 timer sprækker huden på guldsmedelarven, og ud af hylsteret kommer en smuk og flyvefærdig guldsmed, der med 4 vinger og en lang hale flyver op i luften og starter livet som voksen guldsmed.



Hvem spiser hvem? – prøv at følge den voksne guldsmed og guldsmedelarvens vej til maden.



Krible Krable



tudse



guldsmed



mariehøne



myre



reje



tusindben



græshoppe



ørentvist



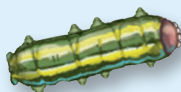
Kender du alle Krible Krable dyrene?



snegl



sommerfugl
(takvinge)



larve



flåt



korsedderkop



humlebi



skarnbasse



snudebille



Krible Krable



Har du nogensinde set en tudse?

Skrubtudsen er den mest almindelige af de tudser, der lever i Danmark.

Skrubtudsen spiser mindre dyr som insekter, orme og snegle. Skrubtudsen spiser aldrig planter.

Tudser er en del af paddefamilien ligesom frøer.

Tudser kan godt ligne frøer, men virker mere tunge og kluntede, har kortere ben og vralter mere, når de bevæger sig. Tudser springer og hopper ikke som frøer.

Du kan kende tudserne fra frøerne, fordi de har vorter og ujævn hud modsat frøerne, som er mere glatte og fugtige.

Danske tudser lægger æg i rækker af gele. Frøer lægger deres æg i klumper.

Både tudsehunnen og frøhunnen lægger deres æg i vand, og her kan man være heldig at se dem.

Æggene ligger og passer sig selv, og solens varme får dem til at klække.

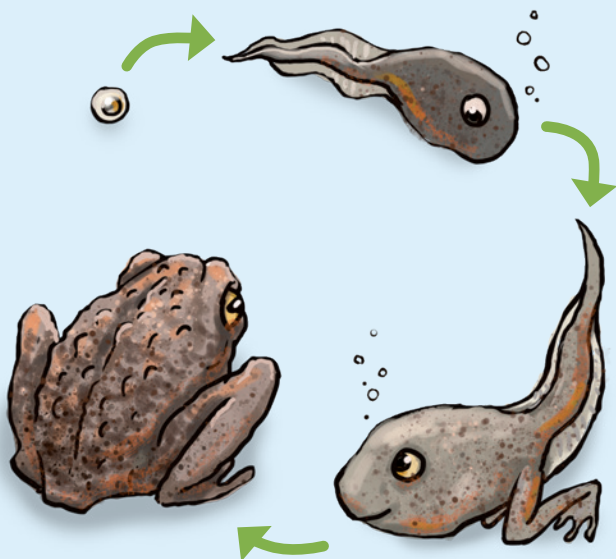
Når både tudse- og frøæg klækker, bliver de til haletudser.

Haletudserne udvikler sig til at blive tudser og frøer. Det er sjovt at følge med i: Først vokser bagbenene ud, så vokser forbenene ud, og til sidst skrumper halen ind. Nu er haletudsen blevet en voksen tudse eller frø. Vi skal passe godt på tudserne i Danmark, for der er ikke mange af dem.

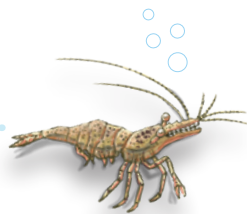
Derfor er de fredede. Hvis man fanger haletudser, er det vigtigt, at sætte dem ud i søen igen, så de kan leve videre som tudser eller frøer.



Fra haletudse til skrubbtudse



Krible Krable



Rejer lever i vand.

De mest almindelig rejer vi møder er fjordrejer, hesterejer og grønlandsrejer.

Rejer er krebsdyr ligesom krabber og bænkebidere.

Rejer har 10 ben og bevæger sig rigtig sjovt. De bruger deres hale til at skubbe sig frem i vandet. Nogen kalder bevægelsen for et rejehop.

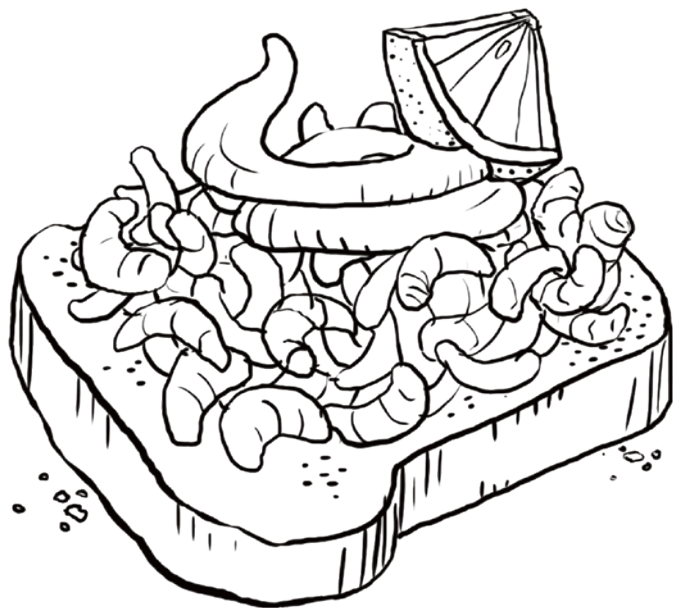
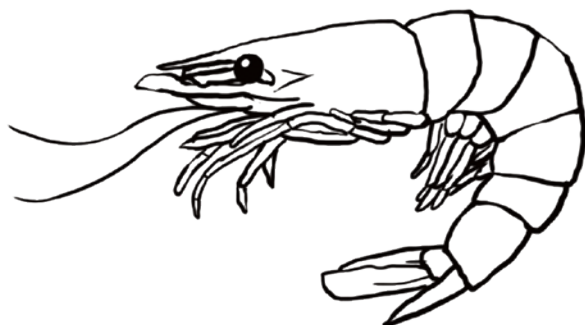
Fjordrejen og hesterejen er enten en han eller hun. Grønlandsrejen skifter køn efter 2 år.

Mange former for rejer kan spises af os mennesker, og fjordrejen og grønlandsrejen skifter fra grå til rød, når den bliver kogt. Hesterejen bliver ved med at være grå, når den bliver kogt.

Du kan ofte støde på hesterejer, når du er ved stranden og bade. Rejerne gemmer sig på sandbunden og lever af alger, plankton, tanglopper og små planter i vandet.



Prøv at farve en reje og en rejemad...





Sådan kan du finde flere Krible Krable dyr:

Hvor kan du lede?

- På mørke og fugtige steder – f.eks. under nogle store sten, træstammer eller brædder.
- Mellem græs og forskellige planter – det kan dyrene godt lide at gemme sig i

Hvordan kan du fange dyrene?

- Du kan bruge et fiskenet eller et rejstrygenet i vandet ved sø eller strand.
- Du kan bruge en ske til at grave efter dyr – eller til at tage dem forsigtigt op med.
- Alle dyr skal have det godt når du fanger dem. Hvis de er vant til at være i vand, skal du have et akvarie eller en stor spand med vand i. Hvis de er vant til at være på land, skal du have en kasse eller et glas.

Hvordan kan du undersøge et dyr?

- Du kan bruge en lup eller et lupglas, så du kan komme tættere på og se nøje efter detaljer på dyret.
- Du kan kigge på, hvordan dyret bevæger sig. Det kan være sjovt at holde øje med. Måske sætter dyret små spor efter sig.



Hvad skal du huske?

- At passe godt på dyrene og sørge for, at de har det godt, mens du kigger på dem. Du skal sørge for, at de får lidt mad og for, at dyrene ikke står i direkte sol eller bliver meget våde.
- Husk altid at sætte dyrene tilbage på samme sted, som du fandt dem.



novo
nordisk
fonden