



Mellemtrinnet

Fangst og Fiskeri ved Isfjorden



HELLEFISKFISKERI

Indhold

- Mere end 300 års fiskeri efter hellefisk fra havisen
- Hundeslæden
- Jollefiskeri i dag

Opgaver

Du svarer på opgaverne ved at benytte

- Tekst
- Lyd
- Tegneværktøj
- Billeder

Bogen

I bogen kan du finde billeder om emnet.



MERE END 300 ÅRS FISKERI EFTER HELLEFISK FRA HAVISEN

side 10-13

Hellefisk kan fanges med langline fra et hul i havisen. En gammel metode, som stadig bruges i dag.

Tidligere fiskede man med en enkelt krog på linen, som var lavet af barder fra bardehval. I dag er der mange kroge på linen.



I 1924 opfandt Marius Sivertsen "glideren". Marius var fra Ilulissat. Glideren er en metalplade, der sættes fast på linen. Pladen får linen til at glide hen over havbunden. Der kan være flere hundrede kroge på linen.

Opgave 1

Lav en detaljeret beskrivelse af billedet.

Svar:

På næste slide er der et billede af fiskeri ved iskanten i Ilulissat 1925. Hvordan blev fangsten transporteret hjem?

Svar:

Klik på linket, og find viden om [hellefisken](#).

Det ved jeg om hellefisken:

Tilføj selv flere slides efter behov.



Fiskeri ved iskanten, Ilulissat, 1925

HUNDESLÆDEN

side 14-17

I ca. 800 år har man brugt hunde som arbejdsdyr i Nordgrønland.

Hundeslæden er stadig et vigtigt transportmiddel. Den glider lydløst gennem sneen uden at jage fangstdyrene væk.



Med hundeslæde kan man rejse mange kilometer over fjeldene for at nå ud til de bedste fiskeområder.



Slædehundene kan løbe ca. 60 km om dagen, men de må have pause på turen.

Opgave 2

Slædehunden er det eneste arbejdsdyr, der gøres brug af i Nordgrønland. Nævn andre steder hvor man benytter arbejdsdyr og hvilke dyr det er.

Svar:

Hvorfor er hundeslæden stadig et vigtigt transportmiddel selvom man også har snescootere?

Svar:

Hvad ved du om den grønlandske slædehund? Få mere viden i bogen [Qimmeq](#).

Svar:

Tilføj selv flere slides efter behov.

JOLLEFISKERIET I DAG

side 18-21

Ilulissat er kendt for fangsten af hellefisk.

Om sommeren fiskes fra joller, mindre motorbåde og fiskekuttere.

Fiskerne sætter liner med 500-700 kroge ud, så der kan hales mange hellefisk ind.



Fiskeindustrien er en af de vigtigste kilder til beskæftigelse og indtægt i Ilulissat. I dag har rejefiskeriet større betydning end hellefiskeriet.

Søg mere viden om [hellefisk](#) her.

Opgave 3

På billedet benyttes en 300 år gammel fangstmetode. Hvilken?

Svar:

Hvordan fanges hellefisk om vinteren?

Svar:

Hvor stor kan en hellefisk blive?

Længde:

Vægt:

Tilføj selv flere slides efter behov.

SÆLFANGST

Indhold

- Sommerfangst fra kajak
- Vinterfangst fra havisen
- Brug af sælerne

Opgaver

Du svarer på opgaverne ved at benytte

- Tekst
- Lyd
- Tegneværktøj
- Billeder

Bogen

I bogen kan du finde mere viden om emnet



SOMMERFANGST FRA KAJAK

side 24-27

De første bosættere, Saqqaq-folket, boede ved ved Isfjorden i tiden 2500-800 f.v.t. De havde en tidlig version af kajakken som foretrukket fartøj. Til at fange byttet brugte de harpunen.



Omkring år 1200 ankom inuit, Thule-folket, til Diskobugten. De kom fra Canada og er forfædre til det grønlandske folk.

De udviklede kajakken, som den ser ud i dag. De introducerede fangstblæren, som var en videreudvikling af jagten med harpun.

Fangstblæren forhindrede den harpunerede sæl i at slippe væk eller gå til bunds.

Søg mere viden om [indvandring](#) i Grønland.

Opgave 1

Hvilket andet forhistorisk fangstredskab kan sammenlignes med harpunen – og anvendes det stadig til fangst ?

Svar:

Hvad blev fangstblæren lavet af? Få hjælp s. 25 i bogen.

Svar:

Skriv, tegn eller indtal en historie med titlen *En farefuld rejse fra Canada til Diskobugten i 1249.*

Min historie:

Tilføj selv flere slides efter behov.

VINTERFANGST FRA HAVISEN

side 28-31

Åndehulsfangst af den grønlandske ringsæl var i vinterhalvåret livsnødvendigt for fortidens mennesker. Fangstmetoden blev allerede anvendt af de første bosættere ved Isfjorden. I dag med mere moderne redskaber.



De første bosættere udviklede en type harpunhoved, der satte sig på tværs i såret ved et træk i linen. De harpunerede sæler blev herefter dræbt med en lanse forsynet med et forskaft.

Opgave 2

Hvorfor var ringsælen livsnødvendig for fortidens mennesker?

Svar:

På billedet ses en sæl blive trukket op af åndehullet. Hvordan er den fanget?

Svar:

I hvor mange tusinde år har man kendt til åndehulsfangst?

Svar:

Tilføj selv flere slides efter behov.

BRUG AF SÆLERNE

side 32-33

Ringsælen har altid været vigtig føde for beboerne ved Isfjorden.

Sælkød indeholder høje mængder af C- og D-vitamin, der er vigtige for at undgå sygdomme som f.eks. skørbug.



Hele sælen er blevet brugt. Det var ikke kun kødet der blev spist. Det spæk man ikke spiste, blev anvendt som brændsel og lys. Skindet blev brugt til tøj og kajakker.

Opgave 3

Hvilket redskab bruger kvinden på billedet, og hvad er hun i gang med?

Svar:

Lav en liste over de ting en sæl kan bruges til.

Svar:

Hvorfor var det vigtigt at spise sælkød – især om vinteren?

Svar:

Tilføj selv flere slides efter behov.

HVALFANGST

Indhold

- Fangst fra umiaq
- Sassat – hvid- og narhval fra havisen
- Brugen af hvaler

Opgaver

Du kan svare på opgaverne ved at benytte

- Tekst
- Lyd
- Tegneværktøj
- Billeder

Bogen

I bogen kan du finde mere viden om emnet

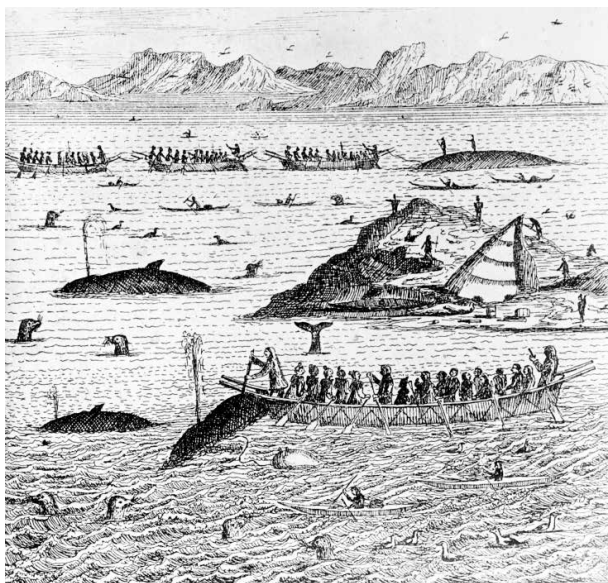


FANGST FRA UMIAQ

side 36-37

For inuit var hvalfangst en vigtig del af overlevelsen. En hvals kød og spæk kunne sikre bopladsen mad en hel sæson.

Hvalerne blev fanget fra umiaq roet af mænd. Som almindeligt transportmiddel var det kvinderne der roede den. Siden 1920'erne er man gået over til at sejle i mere moderne bådtyper ved hvalfangst.



Opgave 1

Tegningen viser fangst af hvaler og sæler for 100 år siden. Tegn en model af en umiaq og sæt en undertekst ved. Af din tekst skal det fremgå om umiaqen bliver roet af mænd eller kvinder samt hvorfor. Min tegning:

Tilføj selv flere slides efter behov.

SASSAT – HVID- OG NARHVALFANGST FRA HAVISEN

side 40-43

Ved stærk kulde og stille vejr fryser isen hurtigt til. Narhvaler og hvidhvaler kan derfor ikke altid nå ud på åbent hav.

De samler sig så i våger. Her bryder de den tynde is op, når de skal ånde.

Der kan være flere hundrede dyr fanget i vågen. Det hedder en *sassat*. Når jagten begynder, foregår et dramatisk blodbad.



Narhvaler fanget i en våge i
isen (*sassat*) ved
Qeqertarsuaq, 1912

I dag forekommer *sassat* sjældent. På grund af klimaforandringerne fryser Isfjorden ikke så ofte til, men det sker.

Opgave 2

Hvad betyder det grønlandske ord *sassat*? Få hjælp i teksten s. 41 i bogen.

Svar:

Forklar hvorfor *sassat* sjældent forekommer i dag i modsætning til før i tiden.

Svar:

På næste slide ses et billede af en narhval. Gæt hvor lang den er.
Mit gæt:

Tilføj selv flere slides efter behov.



Narhval, ca. 1939

BRUGEN AF HVALER

side 44-45

I mere end fire tusinde år har man fanget hvaler i Diskobugten.

Alt på hvalen blev brugt. Kødet blev spist. Knoglerne blev brugt til redskaber og tagkonstruktion på vinterhuset. Barden blev anvendt til fiskeliner og fiskegarn. Hvalens spæk, tran, udnyttedes til varme og lys.



Hvalfangere fra Europa kom til Diskobugten i 1600-tallet. Trannen fra hvalerne solgte de ved hjemkomsten. Den blev brugt til at oplyse gaderne i de europæiske byer.

Opgave 3

Hvilke redskaber blev lavet af hvalknogler?

Svar:

Lav en liste over hvaler der lever ved Grønland. Søg viden her: [hvaler](#)

Min liste:

På billedet er manden ved at bygge sit vinterhus. Hvilke materialer skal han bruge til at gøre huset færdigt?

Svar:

Tilføj selv flere slides efter behov.

SHAMANEN OG RELATIONEN MELLEM NATUR OG MENNESKER

Indhold

- Shamanen
- Sagnet om Havets Moder
- Sagnet om Vejrets Væsen

Opgaver

Du svarer på opgaverne ved at benytte

- Tekst
- Lyd
- Tegneværktøj
- Billeder

Bogen

I bogen kan du finde mere viden om emnet.

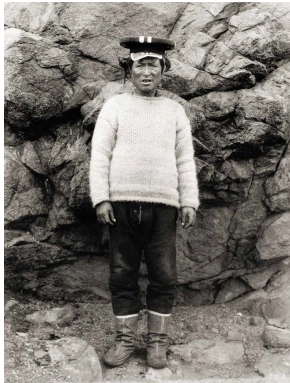


SHAMANEN

side 48-49

I svære tider med dårlig fangst gik inuit til bopladsens shaman, angakkoq. Shamanen forbandt den virkelige verden med den åndelige verden, hvor Havets Moder og Vejrets Væsen levede.

Når shamanen skulle rejse til den åndelige verden, brugte han sin tromme. Trommens rytmiske slag fik ham til at gå i trance. På den måde kom han ind i den åndelige verden.



Hvis fangsten svigtede, var rejsens formål som oftest at opsøge Havets Moder for at få hende til at slippe fangstdyrene fri.

Opgave 1

Hvordan rejste shamanen fra den virkelige verden til den åndelige verden?

Svar:

Havets Moder og Vejrets Væsen levede i den åndelige verden. Find navne på andre væsner, der lever i den åndelige verden.

Svar:

I gamle dage har troen på ånder og trolddom været en del af inuits dagligdag. Hvorfor opstår troen på åndelige væsner?

Svar:

Tilføj selv flere slides efter behov.

SAGNET OM HAVETS MODER

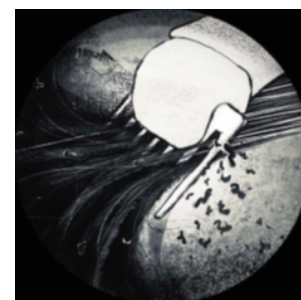
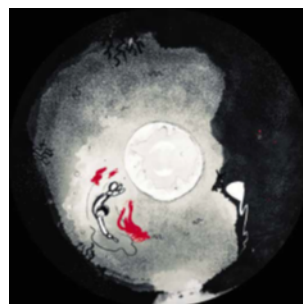
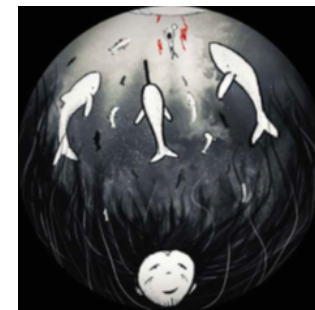
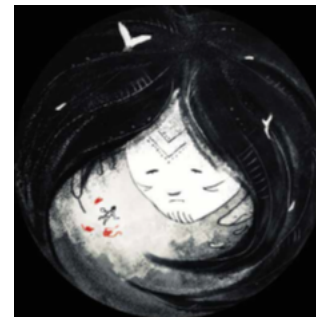
side 50-51

Opgave 2

Klik på den sorte firkant, og afspil filmen.



Shamanens rejse til Havets Moder



Sæt tekst til billederne, eller indtal din fortælling.

SAGNET OM HAVETS MODER

side 50

Havets Moder var for inuit et mytisk væsen, de respekterede højt. Når havfangsten slog fejl, mente man, at det skyldtes, at menneskene havde begået ugerninger, og som straf holdt Havets Moder fangstdyrene tilbage i sit filtrede hår.

Shamanen måtte på en farefuld åndelig rejse til havets dyb for at undskylde for menneskenes ugerninger og få Havets Moder til at slippe fangstdyrene fri.

Sagnet om Havets Moder sikrede, at menneskene overholdt både samfundets skikke og shamanens forskrifter.

SAGNET OM VEJRETS VÆSEN

side 52-53

Inua er en betegnelse for det, der besjæler alt, dyr, planter, sten, vejr, og dermed får dem til at ligne mennesker.

Vejrets inua er et uberegneligt væsen. Det reagerer hvis tabuer og ritualer krænkes.

Når uvejr rasede i lang tid, kunne fangerne ikke komme ud på fangst.



Shamanen måtte rejse til åndernes verden og finde ud af hvilke tabuer og ritualer, der var brudt.

Når han vendte hjem, fortalte han menneskene, hvilke tabuer og ritualer de skulle overholde.

Et tabu, som kunne være brudt, var f.eks. at kvinder med menstruation skulle bo i et telt for sig selv væk fra bopladsen.

Opgave 3

Forklar hvad ordene *tabu* og *ritualer* betyder, og kom med eksempler herpå.

Svar:

Hvorfor havde vejrets inua en særlig betydning for inuit?

Svar:

Tilføj selv flere slides efter behov.

FORBEREDELSE TIL FANGST

Indhold

- Amuletter og ritualer
- Kvinden og dragten

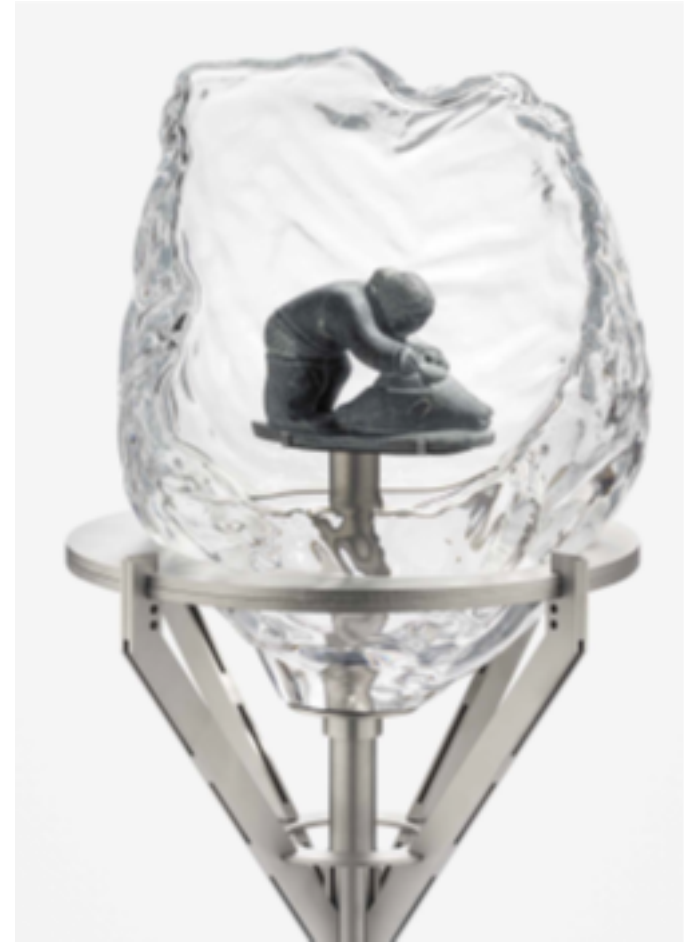
Opgaver

Du svarer på opgaverne ved at benytte

- Tekst
- Lyd
- Tegneværktøj
- Billeder

Bogen

I bogen kan du finde viden om emnet



AMULETTER OG RITUALER

side 56-57

Inuit var afhængige af naturens magter og kræfter. For fangerne var det vigtigt at opretholde gode relationer med fangstdyrenes sjæle. Det gjorde de ved at overholde tabuer, udføre ritualer og andre skikke.

Med magiske amuletter og symboler forsøgte de at sikre fangstheld og modvirke ulykker.



En amulet er en genstand som beskytter mod sygdom, ulykke, farer og hekseri. Den kan også bringe held.

En amulet kan være en fjer, knogler eller sten. En hvalrosklo rummer noget af hvalrossens inua. Er den f.eks. syet på tøjet, overføres hvalrossens kraft og egenskaber til den der har tøjet på.

Opgave 1

Kig godt på billedet. Det er en amulet af en fugl. Hvad mon det er for en fugl, og hvilke egenskaber kan den overføre til inuit?

Svar:

En due er et symbol på fred. Kan du nævne andre symboler?

Svar:

Tilføj selv flere slides efter behov.

KVINDEN OG DRAGTEN

side 58-59

Inuit sagde, at kvinden fangede dyrene, og manden hentede dem.

Kvinden skulle også overholde tabuer og ritualer for at hendes mand havde held med fangsten. Det var hende, som med sin respekt for forskrifterne kunne tiltrække fangstdyr.



Kvinden skulle være dygtig til sy tøj. Det skulle ikke bare være varmt, men også flot, så det kunne lokke dyrene til.

En kvindes evne til at sy var derfor afgørende for hendes rolle i samfundet.

Opgave 2

Hvilken betydning havde kvinderne i forbindelse med fangst?

Svar:

Billedet viser en mandsdragt. Hvad er den lavet af, og med hvad er den pyntet? Få hjælp på s. 59 i bogen.

Svar:

Hvordan så kvindedragten ud?

Svar:

Tilføj selv flere slides efter behov.